

fédération suisse romande des entreprises de plâtrerie-peinture



INFO

FRÉPEP

2024-1 - n° 62 - 5500 exemplaires - fr. 8.80

RÉNOVATION DE VOLETS EN BOIS

**NEUFS OU ANCIENS,
QUELS SYSTÈMES?**

BIENVENUE DANS
LE MONDE
KABE PEINTURES



Pour que les couleurs classiques rayonnent: KABE Peintures.

Transformation d'une maison individuelle, Bâle



Peintures bâtiment + crépis
kabe-peintures.ch



KARL BUBENHOFER SA



Le mot de la rédaction

XAVIER SAILLEN
Responsable d'édition

C'est avec un grand plaisir que nous vous retrouvons dans ces pages dédiées à l'univers captivant de la plâtrerie-peinture. Au fil des numéros, notre magazine s'est imposé comme une référence incontournable, offrant un regard éclairé sur les tendances, les innovations et les talents qui façonnent notre métier.

Dans ce numéro, nous mettons en lumière les techniques de plâtrerie les plus avancées, les systèmes de rénovation de volets et l'histoire inspirante d'un artisan qui marque de son empreinte la préservation du patrimoine local.

L'année s'annonce riche en défis et en opportunités, et nous sommes convaincus que ce magazine continuera à être votre guide indispensable dans cette évolution constante. Notre engagement envers l'excellence et l'innovation reste inébranlable, et nous sommes fiers de partager avec vous les récits fascinants qui façonnent notre communauté.

Merci de faire partie de cette aventure avec nous, et n'hésitez pas à nous faire part de vos retours et suggestions.

Bonne lecture!

SOMMAIRE

ÉDITORIAL	5
Nos retraites!?	
REPORTAGES	6-7
Préservation du patrimoine suisse: Des compétences techniques particulières	
REDEVANCE	11
SERAFE : Pour les entreprises, la grille tarifaire de la redevance de radio-télévision est anticonstitutionnelle	
PEINTURE	13-19
Volets en bois en peinture couvrante: neufs ou anciens, quels systèmes ?	
PLÂTRE	23-27
Insonorisation au Centre de soins	
COLLECTE DES DÉCHETS SPÉCIAUX	29
Les chiffres 2024	
CHAMPIONNATS ROMANDS	32-33
Le programme 2024-2025	
FORMATION	35-39
Les dates d'examen Les nouveaux diplômés Inscription au brevet fédéral de contremaître peintre	
CHRONIQUE JURIDIQUE	40-41
La médiation, une alternative efficace pour les PME	
SECO	43
Crédits COVID-19: Augmentation du taux d'intérêt?	
SITUATION DU MARCHÉ	44-45
Indice suisse de la construction	



RiForm® éléments préfabriqués

*Demandes d'achat en ligne pour les articles
standard*

Vos avantages:

- Une technologie de pointe pour des formes complexes
- Fabrication dans notre propre usine de production
- Adapté aux besoins individuels
- Mise en œuvre rationnelle grâce à un faible poids propre et un haut degré de préfabrication
- Commande en ligne rapide et facile



Association fribourgeoise des entreprises de plâtrerie-peinture
c/o Union patronale du canton de Fribourg
Rue de l'Hôpital 15, CP 1552
1701 Fribourg
Tél. secrétariat: 026 350 33 00
l.derivaz@unionpatronale.ch
www.afmpp.ch



GYPSERIE PEINTURE GENÈVE
Chambre syndicale des entrepreneurs de gypserie, peinture et décoration du canton de Genève
c/o FER Genève
Rue de St-Jean 98, Case postale
1211 Genève 3
Tél. secrétariat: 058 715 37 82
gpg@fer-ge.ch
www.gpg.ch



Association cantonale neuchâteloise des entreprises de plâtrerie-peinture
Rue des Noyers 11
2000 Neuchâtel
Tél. secrétariat: 032 721 30 40
info@anepp.ch
www.anepp.ch



Association valaisanne des maîtres plâtriers-peintres
c/o Bureau des Métiers
Rue de la Dixence 20
1950 Sion
Tél. secrétariat: 027 327 51 31
amalia.massy@bureaundesmetiers.ch
www.avmpp.ch

entrepreneurs!
fédération vaudoise

Groupe vaudois des entreprises de plâtrerie et peinture
c/o Fédération vaudoise des entrepreneurs
Route Ignace Paderewski 2, CP
1131 Tolochenaz
Tél. secrétariat: 021 632 14 69
secretariatspatronaux@fve.ch
www.gvepp.ch

ÉDITORIAL



MARCEL DELASOIE
Directeur FREPP

Nos retraites!?

A l'heure où j'écris ces lignes, le sort de la 13^e rente AVS n'est pas connu et le suspense est à son comble. S'il n'en tenait qu'à la Suisse romande, la victoire des pro 13^e rente ne ferait pas l'ombre d'un pli, mais heureusement que nous pouvons parfois compter sur le bon sens de nos compatriotes alémaniques qui, pour le coup, sont notre dernier espoir de barrer la route aux desseins de Maillard et ses complices. Bien sûr de prime abord, distribuer une 13^e rente à nos retraités peut paraître sympathique, mais il faut toujours se demander: avec quel argent? Et là la réponse est toujours la même: la masse laborieuse qui travaille, paie donc des cotisations et des impôts et fait tourner l'économie de notre pays. Il y a donc lieu d'être parcimonieux avec nos contributions et ne pas les répandre indistinctement à l'arrosoir.

Mais les jeux sont faits et on n'y changera plus rien. Il vaut donc mieux nous préparer à la prochaine échéance touchant nos retraites: la révision de la LPP. Là aussi, il y a une situa-

tion que nous ne pouvons occulter. Notre espérance de vie augmente régulièrement et, au demeurant, c'est une bonne nouvelle. Sauf qu'avec un montant de 2^e pilier identique, il va falloir financer 5 ans de vie supplémentaires par rapport aux prévisions du début du siècle. 5 ans sur un peu plus de 15 ans, ça fait un tiers, ce qui veut dire qu'avec le même capital épargné, la rente devrait être 30 % moins élevée, sauf que le taux de conversion de la part obligatoire étant fixe, c'est les caisses de pension qui sont dans une situation inextricable. Une réforme est donc nécessaire, et celle concoctée par nos parlementaires à Berne est bonne. Certes, comme toujours aux Chambres fédérales, chaque camp aurait préféré qu'elle aille plus dans son sens, mais au final c'est un bon compromis:

- La baisse du seuil d'entrée permettra aux bas revenus d'être mieux assurés.
- La baisse du montant de coordination fixé à 20 % du salaire AVS sera également favorable aux bas revenus.

Un projet qui améliorera les conditions des bas revenus, des emplois précaires, des travailleurs âgés, et qui permettra au système de s'équilibrer.

- Les bonifications de vieillesse lissées renforceront les chances des travailleurs de plus de 50 ans sur le marché du travail.
- Le taux de conversion sera adapté à l'espérance de vie: de 6,8 % à 6 %.
- Les mesures compensatoires pour la génération transitoire sont équitables.

Cette indispensable réforme doit donc être soutenue sans réserve. L'opposition de la gauche et les syndicats, qui devraient d'ailleurs fusionner tellement ils font doublon, ne parviendra pas, je l'espère, à saborder un projet qui améliorera les conditions des bas revenus, des emplois précaires essentiellement occupés par des femmes, des travailleurs âgés, et qui permettra au système de s'équilibrer.

Préservation du patrimoine suisse

Des compétences techniques particulières

Entretenir le patrimoine est une mission exigeante qui requiert une palette étendue de connaissances et de savoir-faire techniques. Les entreprises de plâtrerie-peinture spécialisées jouent un rôle essentiel dans la restauration des bâtiments classés, garantissant leur transmission aux générations futures dans les meilleures conditions. Mais comment entrer dans ce marché plutôt fermé ? Nous avons interrogé un expert.

Hormis le réchappissage, les pinceaux et rouleaux sont proscrits. Comme à l'époque, l'application de la peinture se fait à l'aide d'une brosse.



Florian Briaux, comment votre entreprise familiale a-t-elle réussi à gagner une réputation sur le marché de la rénovation d'objets patrimoniaux ?

J'ai repris l'entreprise de mon père qui effectuait des travaux pour les privés, les régies et divers projets d'architecture, il m'a transmis une multitude de techniques spécifiques, ainsi que son savoir-faire dans ce domaine. Tout a commencé pour moi, le jour où j'ai dû restaurer un bâtiment classé en note 3 (objet d'intérêt local) donc sans véritable protection des MH (monuments historiques) et j'ai été fasciné par l'implication des maîtres d'ouvrage pour respecter l'objet et refaire un travail « à l'identique ». En me penchant attentivement sur les critères qui déterminent ce qui doit être protégé de ce qui ne l'est pas, dans les différents bâtiments, j'ai compris combien il était important de respecter l'histoire et le travail des artisans de l'époque. Si l'on considère qu'au début du 19^e siècle, pour construire le Montreux Palace, plus d'un millier d'ouvriers ont œuvré sur le chantier, on réa-

lise que le travail extraordinaire qu'ils ont accompli serait aujourd'hui extrêmement difficile à reproduire. En revanche, on peut retrouver leurs techniques ancestrales et les mettre en œuvre pour préserver le patrimoine. C'est ce qui m'a plu et donné envie d'apprendre et de me perfectionner dans cette filière.

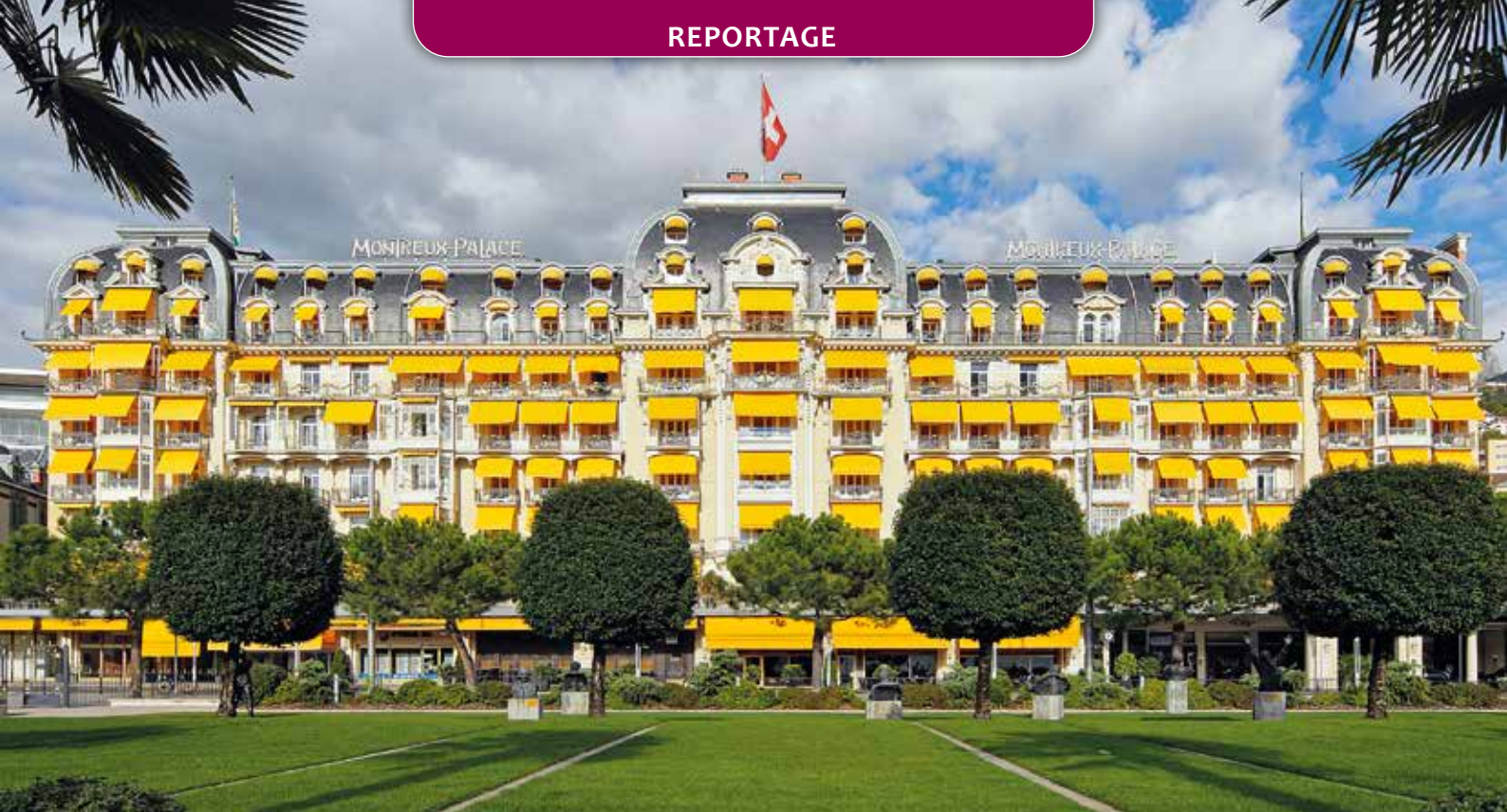
Quelques exemples de ce qui change dans les techniques de travail ?

Tout dépend de l'ouvrage, mais, par exemple, à la différence d'une façade standard, sur la façade d'un bâtiment classé en note 1 (objet d'intérêt national) ou en note 2 (objet d'intérêt régional) nous n'avons pas la possibilité de poser des scotchs de protection.

En effet, la main du peintre qui travaille doit être capable d'une grande précision. Hormis le réchappissage, les pinceaux et rouleaux sont proscrits. Comme à l'époque, l'application de la peinture se fait à l'aide d'une brosse.

Sur la façade du Montreux Palace, que nous avons eu la chance de restaurer, la préparation du support doit se faire dans les règles de l'art. Il nous a été demandé par les Monuments historiques, d'éliminer les couches de peinture apposées au fil du temps par décapage, sans abîmer les fonds sur les moulures et éléments de modénature avant de pouvoir appliquer deux nouvelles couches de peinture.

Il s'avère indispensable d'avoir un artisan aux capacités spécifiques, qui a la patience de préparer son support, le temps de réchampir à main levée, et le sa-



voir-faire quant à l'application et au choix des produits adaptés à la restauration.

De plus, nous devons prévoir dans la planification que les temps d'application sont plus longs. Il existe une multitude de techniques spécifiques à connaître, et que l'on apprend rarement en école. De la pose de papiers spéciaux, en passant par la réalisation de faux plafonds aux formes géométriques variables, jusqu'à la pose de feuilles d'or. Or, tout ce savoir-faire inestimable se transmet essentiellement de façon empirique. C'est pourquoi je tiens à ce que le transfert de compétences soit effectué au sein de mon entreprise entre mes artisans.

Utilisez-vous des peintures minérales pour la restauration ?

Bien entendu que nous utilisons des peintures minérales écologiques. Pour la façade du Montreux Palace, nous avons choisi de travailler avec une marque que nous

connaissons bien et qui a des propriétés particulières du fait de leur silicification, un processus par lequel la peinture et le support se combinent chimiquement l'un avec l'autre et deviennent indissociables. Cela garantit une résistance optimale contre les UV et

les intempéries et protège les teintes du vieillissement, du cloquage et de l'écaillage.

Les peintures minérales sont formulées sans solvant organique ni conservateur, respectueuses de l'environnement, de l'homme et du bâtiment. Nous travaillons également les revêtements à la chaux ou des peintures à l'huile, selon les bâtiments. Le respect des recettes et des gestes traditionnels est un gage d'excellence.

Comment acquérir, transmettre ces connaissances ou

embaucher des plâtriers et peintres spécialisés ?

Quand j'ai repris l'entreprise familiale, où nous sommes une vingtaine, j'ai brodé ma nouvelle équipe avec les collaborateurs qui travaillaient déjà avec mon père. Ils transmettent au

aujourd'hui leur savoir-faire aux plus jeunes, sur le terrain. Ainsi, la relève est assurée, avec des peintres ex-

trêmement pointus, sur la mise en œuvre des techniques de restauration. Par ailleurs nous formons des apprentis chaque année.

Outre la restauration des bâtiments historiques, et les travaux de plâtrerie et peinture standards, nous sommes aussi spécialisés dans l'hydrogommage et le traitement anti-graffitis.

En effet, le lien est évident entre la préservation du patrimoine et l'élimination des tags, car si un

architecte a dessiné, conçu, et créé un bâtiment en béton brut, nous n'avons pas le droit d'altérer son travail en recouvrant le tag. Nous devons respecter son ouvrage en préservant son apparence d'origine.

Nous avons également des demandes spéciales concernant la restauration des plâtres et stucs anciens. Ce sont souvent des ouvrages au plafond, délicats et plus longs à réaliser, mais pour un résultat extraordinaire.

Il est donc de notre devoir, à nous entrepreneurs, de donner l'occasion, la chance et surtout le temps à nos artisans de réaliser de belles prouesses.

*Nathalie Montes
Journaliste*

Je tiens à ce que le transfert de compétences soit effectué au sein de mon entreprise entre mes artisans.

PARTENA

pour la fédération suisse romande des entreprises de plâtrerie-peinture.

Magnum-Partenaires



AKZO NOBEL COATINGS AG
Industriestrasse 17a, 6203 Sempach Station
www.sikkens-center.ch



KNUCHEL FARBEN SA
Steinackerweg 13, 4537 Wiedlisbach
www.colorama.swiss



BOSSHARD-FARBEN AG
Infangstrasse 97, 8153 Rümlang
www.bosshard-farben.ch



RUPF & CO. AG
Eichstrasse 42, 8152 Glattbrugg
www.ruco.ch



CAPAROL
CAPAROL FARBEN AG
Gewerbstrasse 5, 8606 Nänikon
www.caparol.ch



SAINT-GOBAIN
SAINT-GOBAIN WEBER AG
Täferstrasse 11b, 5405 Baden-Dättwil
www.ch.weber



KARL BUBENHOFER SA
Hirschenstrasse 26, 9201 Gossau
www.kabe-peintures.ch



SOCOL SA
Rue du Lac 24, 1020 Renens
www.socol.ch



KNAUF SA
Kägenstrasse 17, 4153 Reinach/BL
www.knauf.ch



STO AG
Südstrasse 14, 8172 Niederglatt
www.stoag.ch



FREPP
fédération suisse romande
des entreprises de plâtrerie-peinture
www.frepp.ch

LES VRAIS PROS!

... mettent en œuvre des matériaux de qualité.

IRES

Medium-Partenaires



«Alle Werkzeuge für Malprofis»
«L'outillage complet des peintres pros»

ALFONS HOPHAN AG
www.hola.ch



verniss et peintures

DOLD AG
www.dold.ch

Dosteba

DOSTEBA AG
www.dosteba.ch



Pinocaux, Rouleaux à peinture, Outils pour le peintre

PEKA Pinselabrik AG
www.peka.ch / www.pekashop.ch



A SWISS COMPANY

VERNIS CLAESSENS SA
www.claessens.ch

PROtablettes

PROTABLETTES SA
www.protablettes.ch

Basic-Partenaires

PERMAPACK AG
www.permapack.ch

GREUTOL SA
www.greutol.ch

STORCH (SCHWEIZ) AG
www.storch.ch

FESTOOL SCHWEIZ AG
www.festool.ch

TOUPRET SUISSE SA
www.toupret.ch

LANIT SA
www.lanit.ch



Le groupe de sponsors s'engage pour la formation et la formation continue des peintres et des plâtriers. Grâce à un concept de soutien à long terme et à la collaboration précieuse entre les membres du groupe de sponsors et la FREPP, les objectifs visés peuvent être réalisés de façon efficace et orientée sur le but.

La FREPP recommande à ses membres de privilégier pour leurs activités commerciales les partenaires de l'association. **La FREPP remercie les partenaires pour leur engagement !**

www.groupe-de-sponsors.ch

PEINTURES
D'INTÉRIEUR



Hilde,
Maître peintre



**TRANSFORMER CHAQUE
MUR EN HIT!**

Tu aimes ton travail? Nous aussi!
Avec les peintures intérieures Herbol,
fais swinguer chaque projet.



SERAFE

Pour les entreprises, la grille tarifaire de la redevance de radio-télévision est anticonstitutionnelle

Le Tribunal administratif fédéral estime que la redevance prélevée par Serafe ne peut pas se fonder sur le chiffre d'affaires d'une société sans tenir compte de son bénéfice ni du nombre de ses salariés. Le monde du négoce des matières premières applaudit.



AÏNA SKJELLAUG
Journaliste RP au Temps

La façon dont Serafe taxe les entreprises tenues de s'acquitter de la redevance de radio-télévision est contraire à la Constitution. C'est le Tribunal administratif fédéral (TAF) qui le dit dans son arrêt du 17 novembre, saisi par une PME active dans le négoce de matières premières, dont le nom reste confidentiel. Celle-ci s'était insurgée contre le barème de taxation de la redevance, réglé par l'ORTV (ordonnance sur la radio et télévision), qui est calculé d'après le chiffre d'affaires de l'entreprise dès qu'il atteint 500 000 francs, indépendamment de son bénéfice et de sa masse salariale.

La nouvelle loi fédérale sur la radio et la télévision, en vigueur depuis janvier 2019, soumet à la redevance les entreprises ayant un chiffre d'affaires supérieur à 500 000 francs, que leurs employés regardent la té-



Il y a dans les décisions de taxation d'entreprises par Serafe un procédé qui contrevient à la Constitution suisse.

lvision, écoutent la radio ou consultent les sites de la SSR ou non. Ensuite, le tarif est progressif. Les trois quarts des entreprises helvétiques, qui ont des ventes inférieures au demi-million de francs, ne paient rien.

Selon la recourante, ce mode de calcul n'est pas un indicateur de la capacité contributive réelle de l'entreprise, et affecte particulièrement les entreprises réalisant de gros chiffres d'affaires sans lien avec leur rentabilité et leur taille réelle.

Non-respect de l'égalité de traitement

Que décident aujourd'hui les juges fédéraux? Ils confirment tout d'abord que la redevance des entreprises est bel et bien un impôt. Ils constatent ensuite

que la grille tarifaire de la redevance est contraire à certains principes constitutionnels. Elle ne respecte en effet ni le principe d'égalité de traitement ni celui de la capacité contributive. Si les juges constatent l'inconstitutionnalité de l'ordonnance, ils ne proposent aucune piste pour remédier à cette situation. «On attend désormais que le Conseil fédéral fasse une loi pour sécuriser le financement des médias en Suisse. Là, c'est du bricolage», reprend Florence Schurch. La PME recourante, soutenue par Suisssenégoce, entreprendra d'ici à trente jours un recours au Tribunal fédéral pour ne pas avoir à payer cet impôt désormais anticonstitutionnel. A voir résultat du recours.

Source : Le Temps

«On attend désormais que le Conseil fédéral fasse une loi pour sécuriser le financement des médias en Suisse. Là, c'est du bricolage»

FLORENCE SCHURCH



inchangé

Avec nous, réenchantez
votre monument.

Votre premier interlocuteur pour
la protection professionnelle des monuments.



Saxotol / de véritables peintures à l'huile et glacis historiques

Saxotol est fabriqué à partir de matières premières renouvelables à base d'huile de lin et d'autres huiles naturelles. Les revêtements réalisés avec Saxotol sont extrêmement durables et leur réversibilité permet un entretien et une rénovation faciles. S'applique aussi bien à l'extérieur qu'à l'intérieur.

www.sax-farben.ch

saxfert!

Volets : un mélange de supports à traiter allant du bois au métal. Identifier les problèmes à résoudre.

Volets en bois en peinture couvrante : neufs ou anciens, quels systèmes ?

Les volets qu'ils soient neufs ou anciens sont toujours source de questionnement chez le peintre. Mais il faut bien l'avouer, le bois en général pose des questions pour les applicateurs et encore plus dans la rénovation. Mal appréhendés, le bois et les volets en bois en particulier peuvent entraîner des problèmes sans fin et doivent faire l'objet d'une attention toute particulière.



►►► Identification des problèmes dans la rénovation

Lors de l'établissement de l'offre déjà, l'analyse des supports est très importante et c'est au pied de la façade que vous devez vous déterminer sur le type de travaux que vous allez effectuer, ce sont systématiquement les mêmes questions qui se posent :

- Peut-on déjà constater des dommages structurels ou même de la pourriture ?
- L'épaisseur totale de la couche est-elle déjà trop importante ?
- L'ancien revêtement ne présente-t-il pas un écaillage trop important ?
- Est-il possible de poncer correctement tous les endroits pertinents ?
- Le résultat escompté est-il suffisamment sûr ?

Humidité des matériaux de construction

Le taux d'humidité d'un matériau de construction est défini comme étant la teneur en eau en pourcentage existant dans ce matériau au moment de la mesure. Ce taux dépend de plusieurs facteurs, comme par exemple du type de matériau de construction, de sa porosité, des conditions de stockage et des conditions climatiques locales. Dans des conditions climatiques

normales, le taux d'humidité d'un matériau ne descend pas au-dessous de la valeur de l'humidité d'équilibre, car il est toujours tributaire de l'humidité relative de l'air ambiant. Raison

pour laquelle, il faut aussi indiquer ce dernier taux lors de la mesure du taux d'humidité d'un matériau de construction.

Divers contrôles

Pour les surfaces en bois, cela va du bois décomposé ou endommagé, des fissures de bois, du bleuissement, de la pourriture due aux champignons lignivores, des poches de résine, de l'humidité du bois, du farinage des peintures ou bien encore l'encrassement.

Test de quadrillage : il est défini dans une norme. Il est utilisé pour constater l'adhérence des revêtements. Parfaitement utilisable sur l'objet directement ou sur les éléments de construction munis d'un revêtement, il s'est largement imposé comme essai in situ. Les entailles sont

réalisées régulièrement avec une lame fine ou un cutter jusqu'au substrat. Le climat (température et l'humidité relative de l'air) peut influencer le résultat. Ce test peut être accompagné de l'arrachage avec une bande adhésive.

Conseils importants pour la rénovation des volets en bois

La rénovation de volets en bois est durable et avantageuse. Toute erreur lors de la planification ou du processus de rénovation peut entraîner des réclamations. Plusieurs types de rénovation sont possibles.

Rénovation totale (système de traitement en usine)

Pour les entreprises de décapage industriel, l'analyse se déroule en plusieurs étapes :

Le taux d'humidité d'un matériau de construction est défini comme étant la teneur en eau en pourcentage existant dans ce matériau au moment de la mesure.



1. Visualiser les dégâts; peut-on rénover ou faut-il jeter et remplacer ?
2. L'ancienne peinture est-elle à l'huile ou à base acrylique ?
3. Estimer le système de décapage et déterminer son coût
4. L'entreprise de peinture appliquera elle-même la finition ou désire-t-elle la livraison de volets prêts à être reposés ?

Décapage industriel – Sur une chaîne de plusieurs bacs, les volets vont passer par immersion successivement dans :

- Un bac d'eau chaude pour engorger le bois afin que le décapant ne pénètre pas en profondeur; par la même occasion la peinture est repoussée en surface et s'enlèvera donc plus facilement.

- Bac de décapant pour décaper les films de peinture en les détruisant par saponification (l'attaque de la solution fortement alcaline rend soluble la peinture sous forme de savon).
- Bac avec jets d'eau pour éliminer la peinture saponifiée et la faire sortir du bois, puis rincer.
- Bac d'acide pour neutraliser la surface fortement alcaline du bois et la rendre neutre (PH7).
- Bac d'eau pour rincer le tout. Si le décapage est insuffisant, le volet repasse sur la chaîne pour une élimination complète de la peinture.
- Egouttage puis étuvage dans un four à 70 °C, le séchage du bois va se faire lentement durant au minimum 48 heures.

- Sablage ou microgommage pour éliminer les surfaces de bois non homogènes ainsi que les restes de peinture dans les interstices; cette opération a pour but également de rendre propres les surfaces ou parties métalliques.
- Si nécessaire un ponçage manuel pour enlever quelques défauts de surface et arrondir les angles trop vifs selon les normes actuelles pour les surfaces devant recevoir de la peinture.
- Giclage des ferrures et parties métalliques avec un primer époxy à 2 composants.
- Imprégnation fongicide et insecticide incolore par trempage, pour un traitement en profondeur. Séchage de 24 heures au minimum.
- Fond de trempage blanc par immersion avec une peinture alkyde et huile de lin.
- Egouttage et séchage au minimum 48 heures. A ce stade-là, le volet peut être livré au peintre ou bien terminé en usine et les opérations suivantes se poursuivent.

La rénovation de volets en bois est durable et avantageuse.



Exemples type de supports présentant beaucoup de problèmes : farinage du film de peinture, épaisseurs trop importantes de peinture : écaillage, craquelures et moisissures



Bien souvent et en fonction de la fermeture régulière ou non des volets, la face se trouvant contre la façade est plutôt en bon état, voire même des fois comme neuve.

- ▶▶▶ • Ponçage manuel au grain 100-120 pour enlever les fibres du bois qui se sont soulevées durant les 2 précédentes imprégnations.
- Masticages pour compenser les fentes et imperfections des surfaces en bois rongées avec les intempéries. Le masticage s'effectue à la main avec un enduit souple à 2 composants époxy ou monocomposant polymère. Ce processus répond le mieux aux dilatations des volets.
 - Couche de fond synthétique (alkyde), à l'huile, PU ou acrylique à l'eau par pulvérisation. Séchage, 24 heures.
- Couche de finition, peinture synthétique (alkyde long en huile), à l'huile, PU ou acrylique à l'eau, application par pulvérisation. Séchage 48 heures au minimum avant d'être livré au peintre pour la

repose.
 Pour les volets avec une ancienne peinture acrylique, un décapage avec un décapant bioxyde à solvant appliqué en couche épaisse puis rinçage dans une cabine avec des buses projetant des solvants pour éliminer la peinture. Après ces deux opérations, le processus de traitement est identique de l'imprégnation à la finition.

Rénovation partielle (en atelier)

Ce système est préconisé lorsque les surfaces sont moyennement altérées, que le volet a perdu de sa brillance, que le matage est bien présent ou que la protection du film de peinture n'est plus assurée. Dès lors, la résistance aux conditions climatiques et principalement aux rayons UV étant diminuée, font que le support doit être à nouveau traité. Bien souvent et en fonction de la fermeture régulière ou non des volets, la face se trouvant contre la façade est plutôt en bon état, voire même des fois comme neuve.

Les opérations suivantes sont préconisées :

- Lessivage avec une solution savonneuse, une lessive ou avec une solution ammoniacale diluée à 10 % voir 15 % avec de l'eau. Les bases, l'ammoniacale et les nettoyants alcalins ont un effet saponifiant sur les peintures et rendent le support mat.
- Rinçage à l'eau claire.
- Bien laisser sécher, car la lessive et l'eau peuvent pénétrer par des microfissures et doivent impérativement être complètement séchées

- Un ponçage mécanique ou manuel est nécessaire avant l'application de nouvelles couches de peinture.
- Les parties brutes devront être imprégnées avec un fongicide ou une impression en phase solvantée.
- Les surfaces métalliques mises à nu ou rouillées devront être brossées et traitées avec un primer époxy à 2 composants ou un anti-rouille de haute qualité contre la corrosion du métal.
- Quelques petites révisions ou masticages peuvent être entrepris avec un mastic acrylique à haute élasticité ou un 2 composants polyuréthane.
- L'application d'une couche de fond synthétique (alkyde), à l'huile, acrylique ou PU, le choix s'opérant en fonction du système déjà mis en place.
- L'application d'une couche de finition synthétique (alkyde), à l'huile, acrylique ou PU, le choix s'opérant en fonction du système déjà mis en place.

Masticage ou enduisage des volets :

un débat chez les peintres

Pour ou contre le masticage ou l'enduisage partiel ou entier de volet ? Il existe clairement sur ce sujet, deux écoles :

- Les partisans de ne faire aucun masticage ou enduisage sur des volets, car « forcément le mastic ne tient pas à l'extérieur » et qu'à moyen terme le masticage ou l'enduisage devient rapidement cassant. On entend aussi le fait que pour certains vieux volets, pleins de trous ou de défauts du bois tels que des nœuds ou remplis de fissures, le peintre ne

sait plus jusqu'où il doit aller pour améliorer la situation. Dès lors se pose la question, si pour ce type de cas, il ne vaut pas mieux conseiller le remplacement de ceux-ci.

- Les peintres favorables au masticage et à l'enduisage, car, bien fait sur des parties sensibles comme les bois de bout (les tranches inférieures et supérieures du volet), cette action permettant d'éviter la pénétration de l'eau ou de l'humidité en général dans le support.

Certaines fissures peuvent être également mastiquées, autant et souvent par esthétique, mais principalement pour éviter que l'eau ne rentre dans le bois.

Pour ceux qui privilégient les masticages, il est recommandé de travailler avec du mastic à haute élasticité, composé d'un liant polymère et de dioxyde de titane comme pigment. Il est résistant à l'ammoniaque et permet des charges importantes.

L'autre possibilité consiste d'utiliser un mastic à 2 composants époxy pour bois ou bien en base polyester.

Entretien des peintures à l'huile sur des volets exposés aux intempéries

Depuis quelques années, les peintures à l'huile reviennent en force. Les expériences faites avec les peintures à l'huile actuellement sur le marché ont montré que celles-ci sont des matériaux modernes et éprouvés pour des revêtements particulièrement durables sur le bois à l'extérieur. Les revêtements à la peinture à l'huile sur les volets en bois ont le

vent en poupe et se distinguent, même année après année, par leur excellente durabilité et leur facilité de rénovation. Les peintures à l'huile ne s'écaillent pas, à condition d'être appliquées correctement et restent longtemps sans fissures, contrairement aux peintures à base de résine synthétique. Les peintures à l'huile sont plus résistantes à l'humidité que les peintures à base de résine synthétique. Lorsqu'elles sont correctement formulées et appliquées, celles-ci restent longtemps élastiques et peuvent mieux suivre les mouvements de gonflement et de retrait des supports en bois, mais surtout plus longtemps. Les peintures à l'huile, enfin, sont aussi très faciles à rénover.

Et pourtant, il est souvent demandé pourquoi, par exemple, des volets peints à l'huile ont perdu leur éclat après seulement deux ans sur la face sud, très exposée, et pourquoi ils présentent un léger farinage. Les ouvrages techniques fournissent des informations détaillées à ce sujet. Ainsi, la fiche technique BFS No 26 «Altération de la couleur des revêtements en extérieur» précise la classification des revêtements en catégories et groupes. Les peintures à l'huile appartiennent à la catégorie B, ce qui signifie qu'il faut s'attendre à un farinage après une certaine durée d'exposition aux intempéries. Le farinage peut s'accompagner d'un changement de couleur.

Depuis quelques années, les peintures à l'huile reviennent en force.





*Après rénovation :
comme neuf*

Le nettoyage doit permettre d'éliminer la couche légèrement farineuse de la couche de peinture encore intacte.

►►► Afin de mieux évaluer les intervalles de contrôle et d'entretien, il est recommandé de consulter le guide de l'entretien de l'ASEPP/fiche technique BFS No18 « Revêtements sur bois et matériaux du bois en extérieur ». Les paramètres réalistes peuvent être déterminés pour chaque ouvrage et élément de construction.

Entretien

- Les peintures à l'huile ont besoin d'entretien
- Tout élément en bois comme les volets ne conserve leur superbe qu'aussi longtemps qu'ils sont entretenus

- Seul un entretien régulier selon les besoins permet de maintenir la fonctionnalité et l'esthétique de la peinture sur le long terme
- Les peintures à l'huile sont faciles à entretenir et à rénover

Conseil de nettoyage

- Nettoyer les surfaces avec de l'eau savonneuse douce ou une solution mouillante à l'aide d'une éponge, d'un chiffon en microfibras ou d'une brosse douce (non abrasive)
- Le nettoyage doit permettre d'éliminer la couche légèrement farineuse de la couche

de peinture encore intacte. Laver et rincer soigneusement à l'eau claire, éventuellement sécher avec une peau de daim

- Bien laisser sécher

Rafraîchissement/huilage

- Appliquer 1 à 2 couches d'huile de rafraîchissement incolore, puis frotter et faire pénétrer avec un chiffon en coton (protection contre l'humidité au niveau des microfissures). Utiliser uniquement la quantité d'huile nécessaire pour obtenir un brillant et une teinte uniformes sur l'ensemble du volet. Il vaut mieux



Avant rénovation : en très mauvais état

L'huile de rafraîchissement est un produit d'entretien à séchage oxydatif. Il y a donc un risque d'inflammation spontanée.

appliquer deux fines couches avec un séchage intermédiaire,

qu'une seule couche épaisse qui nécessite un long temps de séchage. L'huile de rafraîchissement est un produit d'entretien à séchage oxydatif. Il y a donc un risque d'inflammation spontanée (attention aux chiffons de coton et laisser les sécher à l'extérieur ou dans un récipient métallique).

TechnoGR

Pierre-Yves Correvon

Source : CoP-Bosshard AG

Photos : Pierre-Yves Correvon



CADLP
C'EST
AUSSI DE LA
PEINTURE!

UN AIR DE SCANDINAVIE

Toute personne ayant déjà voyagé au moins une fois dans sa vie connaît les maisons en bois de toutes les couleurs. Nombre de ces bâtiments sont décorés avec des peintures à l'ocre traditionnelles. Malgré les conditions climatiques difficiles, ces constructions perdurent souvent pendant des siècles.

La peinture ocre traditionnelle compte parmi les plus anciennes peintures de protection du bois au monde. Dès le XVI^e siècle, on exploitait les terrils de cuivre à Falun, en Suède, pour en extraire un pigment rouge, que l'on connaît sous le nom de rouge de Falun. C'est à ce pigment que l'on doit l'appellation « rouge de Suède ».

Le pigment rouge était mélangé à l'eau et des liants, tels que l'huile de lin et la farine de seigle. On obtenait ainsi une boue colorée épaisse. La peinture à l'ocre d'origine contenait des composants toxiques destinés à assurer la protection chimique du bois. Les peintures à l'ocre commercialisées de nos jours ne contiennent ni pigments ni charges toxiques.

Les peintures à l'ocre permettent d'obtenir des couches très épaisses. Le revêtement est microporeux et perméable à la vapeur d'eau et présente une faible résistance au lessivage et ne convient donc que partiellement aux structures de façades modernes.

Pierre-Yves Correvon



MARMORAN

MARMOtherm Circle

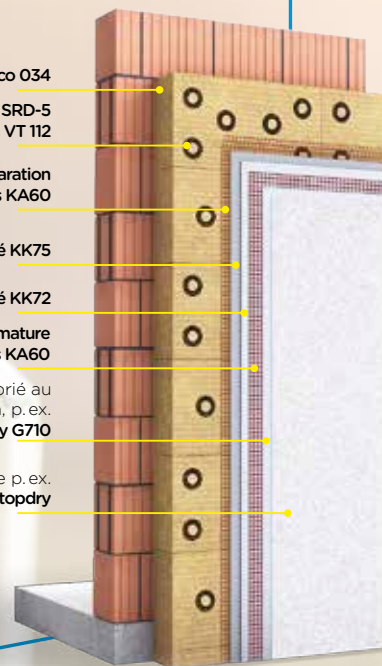
Le système qui sait tout faire

Isolation thermique extérieure crépie,
apte à la déconstruction sélective

www.ch.weber

Total Facading

- Panneau isolant MW-Eco 034
- Chevilles à visser weber.therm SRD-5
avec rondelles pour chevilles VT 112
- Treillis de séparation
Standard Plus KA60
- Crépi de fond armé KK75
- Mortier ISO-combi allégé KK72
- Treillis d'armature
Standard Plus KA60
- Apprêt approprié au
système de crépi de finition, p.ex.
MARMORAN Silcanova topdry topdry G710
- Crépi de finition, peinture p.ex.
MARMORAN Silcanova topdry



Equerres TRA-WIK®-ALU-RF / -RL



Fixation sans ponts thermiques

La solution réside dans un découplage thermique, c'est-à-dire un montage sans pénétration de métal. Dosteba a développé pour cela divers éléments de montage sans ponts thermiques.

Multiples exemples d'applications

- Garde-corps (balcons à la française)
- Assemblage de garde-corps aux angles du bâtiment
- Gonds pour volets
- Rails de guidage pour volets coulissants



Dosteba

*Les éléments sont
notre point fort*

Dosteba AG

CH-8184 Bachenbülach

Téléphone:

+41 43 277 66 00

Web:

www.dosteba.ch

Sécurité au travail



Danger
TOXIQUE



Attention
NOCIF OU IRRITANT



Danger ou Attention
DANGEREUX POUR
LA SANTÉ



Danger
CORROSIF



Danger ou Attention
INFLAMMABLE



Danger ou Attention
COMBURANT



Danger
EXPLOSIF



Attention
GAZ SOUS PRESSION



Attention
DANGEREUX POUR
LE MILIEU AQUATIQUE

Pour plus d'information : www.suva.ch/11030.f

Pour des informations sur les mesures à prendre en matière de sécurité au travail dans les cantons de Fribourg, Neuchâtel, Valais et Vaud:

Solution de branche romande de la plâtrerie-peinture pour la sécurité au travail

FREPP - Tél. 027 322 52 60 - Fax 027 322 24 84 - www.frepp.ch - info@frepp.ch

Genève: F4S SA - GPG 058 715 32 11 - www.gpg.ch - gpg@fer-ge.ch

La peinture pour une couverture parfaite

Le nouveau StoColor Rapid Neo est une peinture monocouche sans conservateur utilisable sur une multitude de supports.

Lorsque l'on peint des espaces intérieurs, le choix d'une peinture à haut pouvoir couvrant est essentiel pour obtenir d'excellents résultats après seulement une seule application. Cela permet de gagner du temps et de réduire les coûts. Avec le nouveau StoColor Rapid Neo, une peinture intérieure à faibles émissions, vous investissez dans la qualité et l'écologie.

Par amour de la construction. **Bâtir en responsable.**



Pour plus d'informations,
voir www.stoag.ch



sto



Bâtir en responsable.



En haut : le nouveau Centre de soins Limmicura s'intègre parfaitement à l'hôpital Limmattal ouvert en 2018, tant sur le plan visuel que fonctionnel.

Insonorisation au Centre de soins

Environ quatre ans après l'ouverture de l'hôpital de soins aigus, l'achèvement du nouveau bâtiment du Centre de soins Limmicura marque une étape importante dans le vaste projet de construction de l'hôpital Spitalverband Limmattal. Ce centre est conçu comme une transition entre l'hospitalisation et les soins généraux en gériatrie, mettant l'accent sur une insonorisation efficace, notamment à travers l'utilisation de systèmes de plaques de plâtre.

L'insonorisation était en haut de la liste des priorités.



►►► Depuis septembre 2022, des individus nécessitant assistance et soins, principalement des personnes âgées, résident là où se trouvait auparavant le bâtiment du Centre de soins érigé en 1970 et en service jusqu'à la fin de 2019. Après un séjour à l'hôpital, il est parfois indispensable de prolonger les soins et les thérapies dans un cadre hospitalier, ou de prendre du repos et de se réadapter avant de pouvoir envisager un retour à domicile.

Grâce à une étroite collaboration avec l'hôpital de soins aigus, le Centre de soins est conçu pour les soins de courte durée et les soins postopératoires. Des lits de vacances soulagent les proches soignants. L'offre d'espace et d'utilisation de «Limmicu ra» comprend, outre



les étages de soins classiques, une unité de soins pour les personnes atteintes de démence, d'un jardin privé et d'un centre de soins. Au total, 116 chambres (73 chambres individuelles et

43 chambres à deux lits) sont disponibles, ainsi qu'un service de rééducation de 48 lits, un service de soins de longue durée avec soins palliatifs et un hospice de fin de vie.

TABLEAU DE CONSTRUCTION

Centre de soins Limmicura, Schlieren ZH

Maître d'ouvrage : Spitalverband Limmattal

Architecture : FSP Architekten, Spreitenbach AG

Entreprise générale : LosingerMarazzi AG, Urdorf ZH

Construction à sec : RK Bau AG, Rothenburg LU

Données de base du bâtiment

Surface du bâtiment : environ 16 000 m²

Montant de l'investissement : environ 65 millions de francs

Produits et quantités (extrait)

- Rigips RB 12,5 mm : 15 000 m²
- Rigips RF 15 mm : 4500 m²
- Rigips Duraline 12,5 mm : 9000 m²
- Rigiprofil divers : 36 000 m

Constructions (extrait)

- Cloisons de séparation (jusqu'à Rw 67 dB) : CW 50/50, 2 fois Duraline 12,5 mm
- Parois de la gaine (2 types) : CW 50 50 ou 75 75; 2 fois RF 15 ou 12,5 mm
- Parois d'installation : CW 75+75; 2 fois RBI 12,5 mm chacune

Ce que les systèmes standard peuvent apporter

Afin d'assurer une efficacité architecturale cohérente entre l'hôpital et le Centre de soins, le nouveau bâtiment s'intègre harmonieusement à la structure hospitalière à différents niveaux. Son architecture, inspirée de celle de l'hôpital Limmattal ouvert fin 2018, vise à garantir une cohérence visuelle et fonctionnelle. Les standards élevés imposés aux constructions dans le domaine de la santé, tels que la protection contre le bruit, les incendies, l'humidité, ainsi que les aspects biologiques et la robustesse structurelle, sont rigoureusement respectés. Les systèmes de construction sèche standardisés actuels permettent de répondre à la plupart, voire à toutes, ces exigences.



Les exigences posées aux bâtiments du secteur de la santé sont parmi les plus élevées.

Pratiquement toutes les cloisons non porteuses sont réalisées avec des systèmes de construction sèche en plâtre standardisés.

La plupart des cloisons et des gaines techniques non porteuses du centre de soins ont été réalisées avec des systèmes de construction à sec. Les fonctions très différentes des pièces

et les exigences strictes en matière de protection contre le feu et le bruit ont nécessité une grande variété de cloisons. Elles ont toutes pu être construites de manière rationnelle avec

quelques types de plaques, en variant les constructions à montants simples ou doubles, les parements simples ou doubles et l'épaisseur des panneaux.



Avec des valeurs d'isolation acoustique allant jusqu'à 67 dB (Rw(C,Ctr)), les murs de séparation entre les différentes chambres des patients de «Limmicura», mais aussi les murs des couloirs, répondent aux exigences les plus élevées.

Si les besoins en espace devaient changer, les cloisons sèches en plâtre sont facilement démontables.

Bien que la protection contre l'incendie soit prioritaire dans les cages d'escaliers, il faut également garantir une certaine isolation acoustique.

▶▶▶ **Plaque de plâtre spéciale insonorisante**

Avec des plaques de plâtre hautement performantes (optimisées en termes de souplesse par rapport à la masse de la plaque), il est possible d'atteindre d'excellentes valeurs d'insonorisation et d'utiliser des cloisons à ossature métallique à des fins de construction acoustique variées. Grâce au « masse-ressort-masse »*, ces constructions ont un effet particulièrement positif sur l'environnement et une valeur d'isolation acoustique élevée, surtout dans le domaine des hautes fréquences. Les revêtements des parois de séparation et des coques de parement devant les façades extérieures, fortement sollicités dans le cadre de l'entretien, ont été réalisés avec

des systèmes Duraline. Le panneau spécial imprégné à cœur, avec un cœur en plâtre renforcé par des fibres hydrophobes et un revêtement en carton, est multifonctionnel.

Dans les immeubles d'habitation, les bureaux, les bâtiments commerciaux, les hôtels, les écoles et de nombreux autres types de bâtiments, elle répond non seulement aux exigences en matière d'incendie, mais aussi aux exigences accrues en matière de sécurité.

Exigences en matière d'insonorisation. Avec des valeurs d'isolation acoustique allant jusqu'à 67 dB (Rw(C,Ctr)), les murs de séparation entre les différentes chambres des patients de « Limmicura », mais aussi les murs des couloirs, répondent aux exigences les plus élevées. La construction des murs a été

réalisée avec une double ossature isolée en profilés CW50 ainsi qu'un double parement des deux côtés avec des panneaux Duraline de 12,5 mm, ce qui donne une épaisseur de mur de 155 mm. Cette construction performante est issue du catalogue de systèmes standard (système n° : 1DL.2.201 | CW 50 Rigips).

Bien que la protection contre l'incendie soit prioritaire dans les cages d'escaliers, il faut également garantir une certaine isolation acoustique. Dans ce cas, c'est la plaque coupe-feu Rigips RF qui s'en charge, avec laquelle deux systèmes de parois de gaines techniques Rigips ont été réalisés: ⑤-RF.1.2-01 SW-CW 50-50/30, doublement revêtu de RF 15 mm, respectivement ⑤-RF.1.2-20 SW-CW 75/25 avec deux RF 12,5 mm.

et une composition structurelle améliorée ainsi qu'une résistance élevée aux charges d'impact. Il présente en outre une résistance accrue dans le sens longitudinal et transversal.

Si l'utilisation change une fois

La construction d'hôpitaux et de cliniques devient non seulement de plus en plus complexe, mais aussi de plus en plus dynamique. Les évolutions dans le domaine de la santé exigent des exploitants beaucoup d'adaptation et de réactivité.

Au sein du centre de soins Limmicura, il est envisageable que les besoins d'utilisation de certaines pièces ou étages évoluent dans le futur. La flexibilité et la facilité de démontage des structures murales, grâce à l'utilisation de systèmes de construction à sec en plâtre, offrent aux responsables la latitude nécessaire pour planifier et réaliser de tels ajustements.

Commission Plâtre

Rigips SA

Images:

Rigips SA/Beni Basler



* En acoustique, on fait souvent appel au principe masse-ressort-masse. Il consiste à utiliser des parois doubles, comme des plaques de plâtre ou des cloisons en briques désolidarisées, séparées par de l'air rempli par une matière isolante, qui absorbe et dissipe l'énergie sonore.



Moyen-âge, que faire des restes de plâtre

Au cours de l'histoire, le plâtre a été utilisé de nombreuses façons dans la construction, mais l'une des utilisations les plus insolites remonte à l'époque médiévale.

Au XII^e siècle, les moines de l'abbaye du Mont-Saint-Michel en France ont commencé à construire une église en utilisant du plâtre comme matériau de construction principal. Ils ont mélangé du plâtre avec de l'eau et des agrégats locaux tels que du sable, des coquillages et des pierres broyées pour former un matériau de construction solide et résistant.

Mais ce n'est pas l'utilisation du plâtre dans la construction qui rend cette histoire insolite. Ce qui rend cette histoire unique, c'est l'utilisation innovante que les moines ont trouvée pour le plâtre restant après la construction de l'église.

Les moines ont utilisé le plâtre restant pour créer une poudre fine qui avait des propriétés incendiaires. Ils ont mélangé cette poudre avec des substances inflammables telles que la résine de pin et ont créé des boules de feu qui étaient utilisées pour se défendre contre les attaques ennemies. Ces boules de feu ont été lancées depuis les remparts de l'abbaye et ont été très efficaces pour repousser les attaques des assaillants.

Ainsi, l'utilisation du plâtre dans la construction de l'église du Mont-Saint-Michel a non seulement créé un bâtiment magnifique et durable, mais a également conduit à la création d'une arme de défense novatrice et insolite.

Mario Manzini (source : internet)

Contraintes mécaniques

Dans les zones qui sont par exemple moins fortement sollicitées sur le plan mécanique, les constructions murales non porteuses sont constituées de la plaque de plâtre conventionnelle RB ou de la plaque de plâtre imprégnée RBI là où règne une humidité élevée, par exemple dans les pièces où sont entreposés des appareils sanitaires. Dans le quotidien trépidant de l'hôpital et des soins, il est difficile d'éviter de « s'accrocher » à un coin ou frôler un mur en déplaçant des lits, des fauteuils roulants, des tiges porte-sérum et autres.

Grâce à sa résistance aux chocs, Duraline est particulièrement adapté aux bâtiments de santé. Le panneau correspond au type DFIR selon la norme EN 520 avec une densité brute définie

LA SOLUTION LA PLUS RAPIDE
POUR LA FINITION DE TOUS
LES PETITS TRAVAUX



dimaTEC^{SA}
The Airless company

Ultra[®]
QuickShot™

- > Une finition airless parfaite
- > Gâchette à réponse instantanée
- > Portabilité & commodité



Dévoquez plus

SORBA

Solution logicielle
globale
pour les entreprises
de plâtrerie et
peinture



www.sorba.ch



swiss made software

K'ÄRCHER



**BRING BACK
THE WOW.**

Votre partenaire pour les tâches de
nettoyage du secteur de la peinture et
de la plâtrerie.

kaercher.ch

MARS ET AVRIL

PLATEFORME INDIVIDUELLE ROULANTE LÉGÈRE PIRL

Plateforme WZ

3 marches
Hauteur de travail : 2,75 m

Fr. 490.⁰⁰ HT
Fr. 392.⁰⁰



Plateforme GARDIA*

p.ex. 3 marches
Hauteur de travail : 2,75 m

Fr. 753.⁰⁰ HT
Fr. 602.⁴⁰



Conforme suva

-20%
sur toutes nos PIRL

Fr. 644.⁰⁰ HT
Fr. 515.²⁰



Plateforme PLATEA*

p.ex. 5 marches
Hauteur de travail : 3,31 m

Fr. 889.⁰⁰ HT
Fr. 711.²⁰



Plateforme FRISCOP*

p. ex. 3-6 marches
Hauteur de travail : 3,48 m

Paiement comptant à la commande ou à l'enlèvement, prix valables en mars et avril, hors taxes et livraison.



Accès & Elévatique SA

Ch. Mont-de-Faux 2 • 1023 Crissier • info@elevatique.ch

☎ 021 711 77 77 • 📠 021 711 77 78 • www.elevatique.ch

Les chiffres 2024

Année après année la collecte des déchets spéciaux est un véritable succès. Et 2024 le confirme encore plus. La remise de 50 % accordée par la FREPP, pour la quatrième année, à ses membres a certainement incité ces derniers à faire du tri dans leurs locaux. Les entreprises de plâtrerie-peinture romandes ont en effet été nombreuses à amener leurs déchets de peinture dans les six points de collecte proposés. Dix-neuf ans après la première collecte organisée par la FREPP, on peut constater que cette action est bel et bien entrée dans les mœurs des entreprises du secteur, et même au-delà puisque plusieurs entre-

prises de menuiserie en profitent également chaque année. Si 2021 avait battu tous les records de quantités de peintures récoltées (voir graphique ci-dessous), 2024 arrive en seconde place en termes de tonnage soit 21 524 kg de peinture avec solvant et 123 117 kg de peinture sans solvant. Cette année, 129 entreprises ont participé à la collecte pour 145 tonnes de déchets récoltés. Les Vrais Pros sont soucieux de l'environnement et en participant à la collecte, ils éliminent leurs déchets de peinture de manière appropriée. Enfin, cette année à nouveau, toutes les entreprises membres ayant participé à la



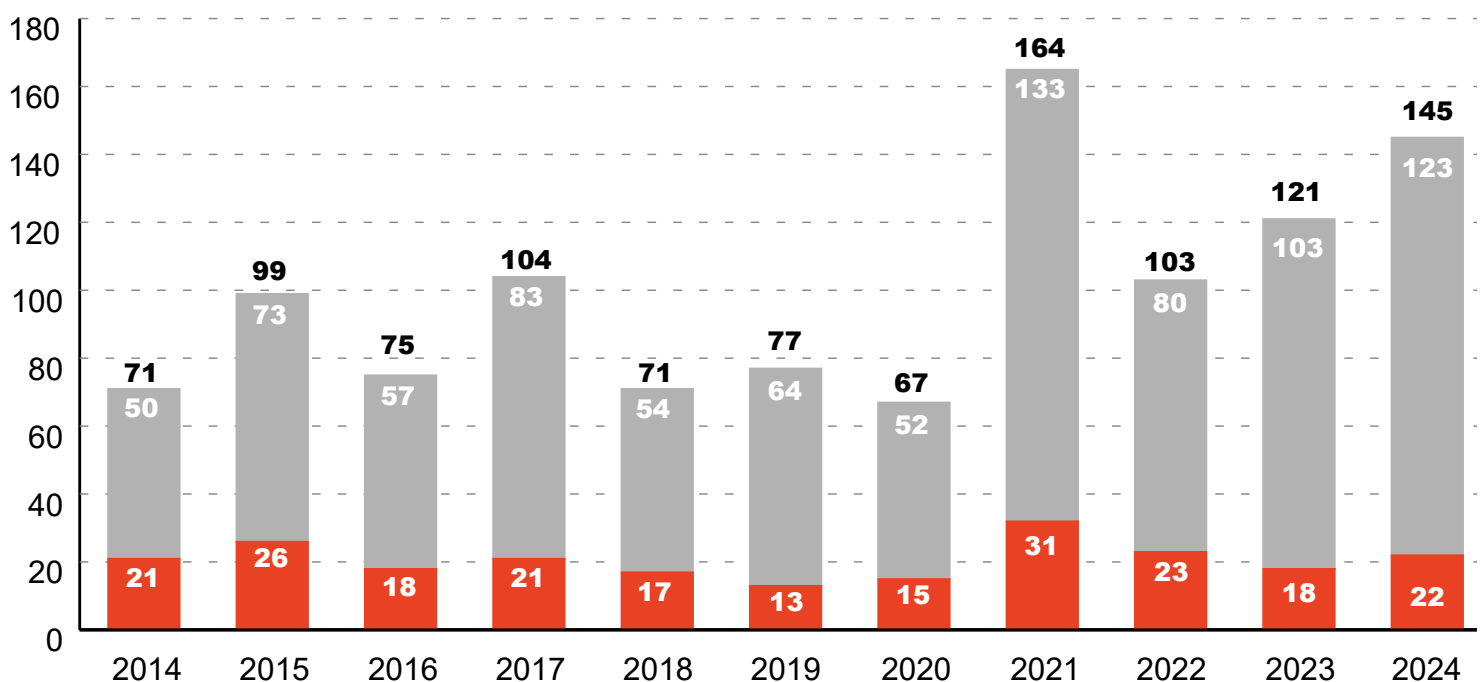
collecte recevront l'attestation ci-dessus. Elle pourra ainsi être jointe aux différentes offres et soumissions. Rendez-vous en 2025 pour la prochaine collecte des déchets spéciaux. Toutes les informations utiles se trouveront dans l'édition de fin d'année du FREPP Info ou sur www.frepp.ch.

FREPP

2024
Peinture sans solvant
123 117 kg (85%)
Peinture avec solvant
21 524 (15%)
Total : 144 641 kg

2023
Peinture sans solvant
103 027 kg (85%)
Peinture avec solvant
18 236 kg (15%)
Total : 121 263 kg

■ Peinture avec solvant ■ Peinture sans solvant 00 = total (unité de mesure: tonne)



Nouveauté mondiale

Bande de désolidarisation EasyFix

Les changements de matériaux dans le support entraînent régulièrement des fissures dans l'enduit. Jusqu'à présent, les solutions étaient complexes et coûteuses, mais avec EasyFix, on dispose désormais d'une bande de désolidarisation simple, économique et astucieuse. Cette nouveauté mondiale a été testée avec succès en laboratoire et a déjà fait ses preuves sur les chantiers.

«C'est une solution parfaite qui fonctionne parfaitement».

CHRISTIAN POSAVEC,
CHEF DE CHANTIER,
MAGISANO UNTERLAGSBÖDEN GMBH

Des fissures apparaissent régulièrement lors de changements de matériaux ou de larges joints de mortier lors du passage du mur au plafond. Malheureusement, ces dommages apparaissent généralement lorsque les logements sont déjà occupés, ce qui rend le problème encore plus coûteux. Les fissures au niveau des joints de mortier apparaissent parce que les appuis de plafond s'affaissent ou parce que le plafond en béton se déforme sous l'effet du retrait, du

fluage ou des charges. L'enduit ne peut pas absorber ces tensions et se fissure. Le problème est connu et il existe une solution : au lieu de l'enduit de base, une plaque de plâtre est collée directement sur la brique dans la partie supérieure du mur afin de découpler l'enduit de la transition de matériaux. Mais cette solution est compliquée, prend du temps et coûte cher. Autant de raisons qui font que l'on y renonce toujours volontiers et que l'on se contente d'insérer un tissu. Cela soulage peut-être la conscience, mais on surestime alors désespérément l'effet de l'insertion du tissu.


Une solution simple et très efficace

Mais il existe désormais une solution inédite et étonnamment simple à ce problème. Développé par Fixit AG en collaboration avec Bekaert (Schweiz) AG, le nouveau Stucanet EasyFix permet de découpler le crépi de la jonction des matériaux rapidement, à moindre coût et en quelques gestes. Ce pont d'enduit extrêmement efficace se colle directement sur la maçonnerie à l'aide d'une bande autocollante et sans autres outils. Il se compose d'un treillis de fil d'acier inoxydable et de cordons, dont l'espacement dans la partie inférieure est si

grand, que l'enduit de base peut s'accrocher à la maçonnerie. Dans la partie supérieure, l'espacement beaucoup plus étroit des cordons empêche cela. Ici, l'enduit de base n'adhère qu'au pont d'enduit, mais pas au support. Ainsi, contrairement à la solution coûteuse de la plaque de plâtre, l'enduit de base peut être appliqué en une seule étape sur toute la hauteur du mur, ce qui rend les étapes intermédiaires superflues et permet donc de gagner beaucoup de temps. De plus, EasyFix peut être appliqué par du personnel non qualifié grâce à sa facilité d'utilisation. Il suffit de découper le pont d'enduit livré en rouleau en fonction de la largeur du mur et de le fixer à l'aide de la bande autocollante. Il est bien sûr important, même avec la solution EasyFix, que la coupe de séparation horizontale soit effectuée proprement à travers toutes les couches d'enduit, conformément à la norme SIA 242, après l'application de l'enduit.

Des tests de laboratoire réussis

Le fait qu'EasyFix assure une désolidarisation parfaite, a en outre été confirmé par l'organisme de contrôle indépendant p + f expert AG à Sursee. Pour ce faire, trois échantillons ont



Aspect typique du dommage : Fissure à la jonction entre le joint de mortier et la maçonnerie. L'enduit ne peut pas absorber les grandes tensions et se fissure.



EasyFix lors du passage du mur au plafond. L'enduit de base s'accroche à la maçonnerie dans la partie inférieure, mais n'adhère que sur le treillis dense dans la partie supérieure.



En cas de changement de matériau, on utilise un deuxième produit qui permet à l'enduit de s'accrocher au support des deux côtés de la zone à mailles serrées.

été fabriqués, chacun composé d'un pan de mur en maçonnerie, d'un joint de mortier de 4 cm de large et d'une dalle en béton. Le nouveau EasyFix a été collé au niveau de la transition des matériaux, suivi de l'enduit de base et de la coupe de séparation finale à travers la couche d'enduit. Le plafond en béton a ensuite été légèrement tordu mécaniquement afin de simuler une rotation de ce dernier, comme cela se produit lors d'une déformation du plafond en béton dans la zone d'appui. L'angle de torsion a été augmenté de un à quatre degrés, sachant qu'une torsion de quatre degrés peut être considérée comme irréaliste. Le découplage a cependant fonctionné, même sous cette charge élevée, le crépi est resté exempt de fissures.

Éloge de la pratique

Entre-temps, EasyFix n'a pas seulement brillé en laboratoire, mais a également franchi avec brio les premiers obstacles pratiques. Deux exemples récents l'illustrent : La société Magisano Unterlagsböden GmbH de Trübbach a utilisé EasyFix à titre d'essai sur deux

murs d'un nouveau bâtiment à Grabs. Christian Posavec, le chef de chantier responsable n'a que des mots élogieux à son égard : « Le produit est parfait, nous l'achèterons dès qu'il sera sur le marché. Il simplifie considérablement le travail et fonctionne parfaitement ». Marco Kost, le propriétaire de la société Gipser Kost GmbH de Rhäzüns, approuve ces paroles. Il a utilisé EasyFix dans une chambre et dans le couloir lors de la construction d'une maison individuelle. Jusqu'à présent, il travaillait avec des supports de crépi ou des bandes de fissures ou désolidarisait les transitions avec des plaques de plâtre. Sa conclusion sur EasyFix : « C'est beaucoup plus simple et ça va beaucoup plus vite ». La solution le convainc également du point de vue de la construction, ce qui est important pour la durabilité et les questions de garantie : « Cela donne une impression saine ».

Rapide, bon marché et durable

Cette solution intelligente a donc fait ses preuves aussi bien en laboratoire que sur le



EasyFix en application dans une nouvelle construction à Grabs. On voit bien que l'enduit de base a été appliqué en une seule fois.

chantier, et convainc par ses avantages en termes de durabilité et de rentabilité. En effet, EasyFix se pose en un tour de main, avec peu de personnel et sans matériels ou appareils supplémentaires, et permet ainsi d'éviter toutes les étapes de découplage compliquées qui étaient nécessaires jusqu'à présent. De nombreuses heures de travail sont ainsi épargnées, ce qui est extrêmement intéressant, tant en termes de déroulement des travaux que de coûts. De plus, le coût de revient d'EasyFix est nettement inférieur à celui de la solution en plaques de plâtre. En

bref, EasyFix est une nouveauté mondiale intéressante à tous points de vue.

Fixit AG

« C'est beaucoup plus simple et ça va beaucoup plus vite ».

MARCO KOST,
PROPRIÉTAIRE DE
GIPSER KOST GMBH, RHÄZÜNS



En 2025, la FREPP met sur pied les Championnats romands des métiers de la plâtrerie et peinture. Ils donneront, aux meilleurs d'entre vous, la possibilité de participer aux SwissSkills de la même année à Berne et, pourquoi pas, aux prochains WorldSkills ou EuroSkills.

Succédez à Mathieu Ecoeur, en peinture, ou à Anthony Moreira, en plâtrerie, au titre de champion romand de la discipline.

La Fédération suisse romande des entreprises de plâtrerie-peinture (FREPP) organise les Championnats romands des métiers de la plâtrerie et peinture en début d'année 2025. Si le lieu définitif reste encore à confirmer, vous pouvez déjà prendre connaissance

des informations ci-dessous et de la préparation.

Les meilleurs(-es) auront d'ailleurs l'occasion, par la suite, de se mesurer à leurs homologues suisses alémaniques lors des joutes nationales qui se dérouleront à Berne du 17 au 21 septembre 2025.

Succédez à Mathieu Ecoeur, en peinture, ou à Anthony Moreira, en plâtrerie, au titre de champion romand de la discipline et demandez des renseignements complémentaires au moyen du bulletin ci-contre.

Xavier Saillen

Programme à venir

Mardi 3 septembre 2024, 19 h 00 : séance d'information pour les inscrits
Aula de l'Ecole de la construction, Tolochenaz

Du 21 au 24 octobre 2024 : Semaine d'entraînement 1
Ateliers du Campus Spark, Plan-les-Ouates (GE)

Du 6 au 10 janvier 2025 : Semaine d'entraînement 2
Ateliers de l'Ecole de la construction, Tolochenaz (VD)



PLÂTRERIE ET PEINTURE

Championnats ROMANDS



**Je m'intéresse à participer aux Championnats romands
et je souhaite avoir plus d'information.**

Condition d'admission: être né après le 1^{er} janvier 2004,
être en formation ou titulaire d'un CFC de plâtrier ou peintre

Plâtrier

Peintre

Nom:

Prénom:

Date de naissance

Adresse complète:

NPA:

Lieu:

Canton:

e-mail:

N° mobile:

Entreprise:

Adresse:

Bulletin d'inscription à retourner à la FREPP, Championnats romands, rue de la Dent-Blanche 8, 1950 Sion ou
par e-mail à xavier.sailen@frepp.ch.

NOS PARTENAIRES

pour le perfectionnement professionnel



FREPP

fédération suisse romande
des entreprises de plâtrerie-peinture
www.frepp.ch

LES VRAIS PROS!

... mettent en œuvre des matériaux de qualité...

Formation professionnelle supérieure

La FREPP - Fédération suisse romande des entreprises de plâtrerie-peinture, en collaboration avec l'ASEPP - Association suisse des entrepreneurs plâtriers-peintres, est l'organe responsable des différents examens pour les cursus de la formation professionnelle supérieure de peintre et plâtrier constructeur à sec, soit chef de chantier, brevet fédéral de contremaître et maîtrise fédérale.

Les dates d'examen à venir sont diffusées dans votre magazine professionnel ainsi que sur le site internet www.frepp.ch/formation/formation-professionnelle-superieure. Pour plus d'informations, vous pouvez contacter le secrétariat de la FREPP.

Prochaines dates d'examen

Pour plus d'informations, veuillez vous adresser au secrétariat de la FREPP - Fédération suisse romande des entreprises de plâtrerie-peinture, rue de la Dent-Blanche 8, 1950 Sion, xavier.saillen@frepp.ch, www.frepp.ch

Peintre

Brevet fédéral de contremaître BF-02

Examen pratique: 5 avril 2024 (journée)
Examen écrit: 6 et 13 avril 2024 (le matin)
Examen oral: 6 et 13 avril 2024 (l'après-midi)
Travail de projet: 12 avril 2024

Brevet fédéral de contremaître BF-03

Examen pratique: 23 août 2024 (journée)
Examen écrit: 24 août et 7 septembre 2024 (le matin)
Examen oral: 24 août et 7 septembre 2024 (l'après-midi)
Travail de projet: 6 septembre 2024

2^e/3^e examen sous l'ancien règlement pour les échecs de 2023

Brevet fédéral de contremaître peintre

Retour des travaux de brevet: 2 avril 2024
Présentation et entretien professionnel: 25 mai 2024

Maîtrise fédérale de contremaître peintre

Retour des travaux de diplôme: 2 avril 2024
Présentation et entretien professionnel: 25 mai 2024

Plâtrier constructeur à sec

Brevet fédéral de contremaître

Examen pratique: 25, 26, 27 et 28 mars 2024 (journée)
Examen oral: Durant l'examen pratique



Un talent naturel pour les façades.

COMPACT PRO pour l'isolation thermique extérieure crépie.



Isolation thermique expliquée simplement

www.flumroc.ch/talentraturel



DACHCOM

OPÉRATION COUP DE POING

DU 4 MARS
AU 1^{er} AVRIL 2024

100 KG OFFERTS*

POUR L'ACHAT D'UNE PALETTE



* OFFRE VALABLE POUR L'ACHAT DE :

AIRSPRAY[®] LEVEL / 25KG / SACS/SEAUX (4x25KG OFFERT POUR UNE PALETTE COMPLÈTE)

AIRSPRAY[®] LEVEL & FINISH / 25KG / SACS/SEAUX (4x25KG OFFERT POUR UNE PALETTE COMPLÈTE)

*DANS LA LIMITE DES STOCKS DISPONIBLES.

TOUPRET SUISSE SA - RUE DES TOURELLES 19 - 1700 FRIBOURG - TEL: +41 26 422 4055 - FAX: +41 26 422 4096 - OFFRE RÉSERVÉE AUX PROFESSIONNELS EN SUISSE. PHOTOS NON CONTRACTUELLES

RETROUVEZ TOUS NOS CONSEILS
toupret.ch    

TOUPRET[®]
L'ENDUIT DES PROFESSIONNELS



fédération suisse romande
des entreprises de plâtrerie-peinture
FREPP

La FREPP félicite les nouveaux CHEFS DE CHANTIER PLÂTRIERS

DIPLÔMÉS

Raphaël Cabezas, Messery F
Maxime Corazza, Aubonne VD
Mikaël De Oliveira Simoes, Saillon VS
Nolan Nicolet, Neuchâtel NE
Guillaume Ottrich, Champex VS
Jean-Marie Renaud, Gimel VD
Angel Salvi, Le Locle NE
Daniel Strainovic, Vevey VD
Robin Vallon, Yverdon-les-Bains VD

ENTREPRISES

D'Orlando GPI SA, Vérenaz
Varrin SA, Bremblens
Blanc & Duc SA, Sion
Buschini SA, Neuchâtel
Florian Lovey SA, Orsières
Berolatti & Fils Sàrl, Gimel
Buschini SA, Neuchâtel
Posse Riviera SA, Vevey
C. Henry Plâtrerie-Peinture, Yverdon-les-Bains

CHEFS(-EFFES) DE CHANTIER PEINTRES

DIPLÔMÉS(-ÉES)

Farhad Ahmed, Carrouge VD
Filipe Caetano Loureiro, Cologny GE
Vasco Dos Santos, Aran VD
Nolann Favre, Prahins VD
Valentine Jacquemettaz, Sion VS
Mehdi Kizilboga, Bulle FR
Jorge Stalin Maza Matailo, Prilly VD
Samuel Petrini, Bulle FR

ENTREPRISES

Bilal Sàrl, Pampigny
Barcellini & Cie, Genève
Guignard Gypserie-Peinture Sàrl, Crissier
Montangero & Fils SA, Romanel-sur-Lausanne
Globât Peinture, Martigny
Avenir Peinture Sàrl, Attalens
FR Staff SA, Renens
Petrini Peinture Sàrl, Epagny



THE POWER OF CAPAROL.

Redéfinissez les surfaces avec le power de Caparol !

Curieux ?
Plus d'infos sur le code QR.



THE POWER OF SURFACE.



BULLETIN D'INSCRIPTION

Examen de brevet fédéral de « Contremaître peintre, responsable d'exploitation »

BF-03

Participant(e)

Politesse: M^{me} M^{lle} M. N° AVS:
Nom: Prénom:
Adresse:
NPA: Localité:
Canton: Pays:
Tél.: e-mail:
Etat civil: Célibataire Marié Divorcé
Date de naissance: jour mois année Nationalité:
ORIGINE - Commune: Canton/Pays:
Banque/Poste: IBAN:

Activité professionnelle

Profession actuelle: Taux d'activité:
CFC de: Année: Canton:
Autres certificats, brevets ou diplômes obtenus: Année:
Année:
Année:
Année:

Employeur

Raison sociale:
Rue:
Case postale: NPA: Localité:
Canton: Tél.:

VEUILLEZ JOINDRE, À VOTRE BULLETIN D'INSCRIPTION, UNE COPIE DE:

- votre pièce d'identité officielle (passeport, carte d'identité)
- vos certificats fédéraux de capacité (CFC)
- votre certificat de Chef de chantier ASEPP/FREPP
- vos attestations de travail justifiant les activités professionnelles (voir 3.31 du règlement d'examen)

Lieu et date.:

Signature:

*(Par ma signature, je confirme l'exactitude des renseignements écrits ci-dessus.
Vos documents d'inscription restent en possession de la FREPP.)*

Retournez ces documents à:

FREPP - Fédération suisse romande des entreprises de plâtrerie-peinture
Service de la formation - Rue de la Dent-Blanche 8 - 1950 Sion
xavier.saillen@frepp.ch - T 027 322 52 66 - F 027 322 24 84



La médiation, une alternative efficace pour les PME

Vous faites face à un litige au sein de votre entreprise? Conflit avec un employé ou un fournisseur, problème de respect d'un contrat ou tensions lors de la transmission d'une entreprise familiale: la médiation peut être une alternative efficace.

Les PME sont potentiellement confrontées à de nombreux conflits juridiques face auxquels les patrons sont souvent démunis: droit du travail, droit des sociétés, concurrence, litiges commerciaux ou contractuels. Les parties attendent souvent trop longtemps avant de réagir.

Sylvie Borgognon est juriste et médiatrice FSM, au sein de Corporate Health Services (CHS) développé par Vaudoise Services SA: «Plus on intervient tôt, mieux c'est.» Elle explique que «de plus en plus de conflits naissent de problèmes

structurels. Dans certaines grandes entreprises, avec des responsabilités partagées, il n'y a plus d'autorité de décision.» En priorité, elle invite les entreprises à identifier rapidement les frictions pour ne pas laisser envenimer une situation conflictuelle.

Plus rapide, moins cher et confidentiel

Selon l'adage: un bon arrangement vaut mieux qu'un mauvais procès. La médiation est un processus volontaire de gestion et de résolution des conflits. Les parties tentent de rétablir la communication, et de parvenir à un accord avec l'aide d'un médiateur ou d'une médiatrice qui n'appartient pas à l'ordre judiciaire. Pas d'avocats, pas de tribunaux, pas d'étalage des tensions. Pour Sylvie Borgognon, «La médiation offre de la discrétion pour laver son linge sale, ce qui sauvegarde la réputation d'une entreprise.» Le médiateur tout comme l'avocat sont par ailleurs tenus au secret.

Ce processus confidentiel fait aussi gagner du temps et préserve les relations d'affaires. Plus rapide qu'une procédure judiciaire, la médiation coûte moins cher. Le tarif horaire moyen d'un médiateur est de

160 francs. «Chez CHS, on intervient à deux, un homme et une femme. On compte deux séances de préparation pour évaluer la pertinence d'une médiation, puis entre quatre ou cinq séances d'une heure et demie avant l'entretien de conclusion avec le mandant», explique la spécialiste de CHS. Selon elle, cet outil de résolution des conflits est aussi plus efficace et plus respectueux de l'humain: «Chacun est amené à se questionner et à réfléchir ensemble à une solution, au final les deux parties sont gagnantes.»

Mon litige est-il « médiable » ?

Le premier contact vise à écouter les besoins de l'entreprise face à un conflit. Toutes les parties prenantes sont d'abord rencontrées séparément. «L'objectif est d'analyser si la médiation peut apporter une plus-value ou pas, il n'y a aucun enjeu commercial ni de garantie de solution», précise Sylvie Borgognon. Plusieurs critères déterminent la médiabilité d'un litige. En premier lieu, une base volontaire est nécessaire. Chaque partie doit être convaincue du bien-fondé de la démarche et ne pas avoir de souci avec l'existence d'un lien hiérarchique.

PLUS D'INFORMATION

Corporate Health Services: info@corporatehealthservices.ch
www.corporatehealthservices.ch

Fédération suisse de médiation: www.mediation-ch.org

Groupement Pro Médiation: www.mediation.ch



La médiation permet de dénouer des conflits dans le respect de chaque partie.

Maude Michaud travaille au rectorat de la HES-SO. Elle témoigne: «Dans mon rôle de responsable des ressources humaines, j'ai souvent été attentive à faire appel à la médiation le plus tôt possible, quel que soit le contexte, afin de résoudre des conflits structurels qui avaient débouché sur des conflits interpersonnels. Je me suis rendue compte que parfois il faut du temps pour que les gens acceptent cette démarche.»

La médiatrice de CHS précise: «On accompagne un dialogue de personne à personne, la confiance compte pour rétablir l'équilibre.» Les objectifs sont ensuite définis par les parties elles-mêmes, avec la possibilité de les faire évoluer. Si les buts sont irréalistes en amont, la médiation est inutile.

Les étapes clés pour trouver un accord

La roue de Thomas Fiutak définit concrètement les étapes

pour une médiation efficace. La première, c'est préciser «le quoi et le pourquoi?», explique Sylvie Borgognon: «C'est trouver un accord sur le désaccord, on décrit les faits.» Vient ensuite l'expression des émotions de chaque partie pour extérioriser le problème. Une sorte de catharsis indispensable pour la suite de la médiation. Après ce stade, il est possible d'initier ensemble un brainstorming sur les solutions envisageables, innovantes ou alternatives. A l'issue de ces étapes clés, les parties définissent concrètement leur accord et un plan d'action qui fait sens pour eux. Il leur servira de référence. Maude Michaud partage son expérience: «Mon objectif dans les RH a toujours été de traiter les gens avec respect et dignité, et j'ai retrouvé cela dans toutes les démarches de médiation que j'ai suivies. Selon les protagonistes et leur volonté d'avancer, le processus a duré en moyenne

entre trois et six mois.» Elle revient sur le succès de la médiation: «Nous n'avons pas réglé le conflit à chaque fois, mais une solution a généralement été trouvée, avec un changement de fonction ou de lien hiérarchique, et souvent avec des mesures parallèles.»

Pour Sylvie Borgognon, l'échec est quasiment nul: «On arrive presque toujours à un accord, les sensibilités bougent et les personnes se remettent en question.» Maude Michaud estime que «la médiation n'est pas une fin en soi, mais elle fait émerger des prises de conscience pour des situations qui paraissent à première vue bloquées.»

*Yannick Barillon
Juriste et journaliste RP*

«La médiation fait émerger des prises de conscience et des solutions pour des situations qui paraissent à première vue bloquées.»







MAUDE MICHAUD



LES VRAIS PROS!



BULLETIN DE COMMANDE

			Prix/pce	Quantité	Total (en francs)
Bâches		250 x 150 cm	Fr. 189.-
		180 x 100 cm	Fr. 95.-
T-shirts		Tailles S M L XL XXL
		Dès 20 T-shirts, Fr. 25.-/pce avec votre logo en 1 couleur Dès 51 T-shirts, Fr. 18.-/pce avec votre logo en 1 couleur Dès 121 T-shirts, Fr. 15.-/pce avec votre logo en 1 couleur (Chaque couleur supplémentaire = Fr. 1.-/pce)			
Polos		Tailles S M L XL XXL
		Dès 20 polos, Fr. 18.-/pce + supplément de Fr. 8.-/pce pour votre logo sur le cœur			
Porte-clés			Gratuit
Chemises plastiques		Paquet de 10 pces Format A4	Fr. 6.-
Autocollants		• 285 x 150 mm	Gratuit	- -

Entreprise

Nom Prénom

Adresse

N° postal Lieu

Tél. e-mail

Date Signature

Crédits COVID-19

Augmentation du taux d'intérêt ?

Préavis concernant une éventuelle adaptation des taux d'intérêt des crédits COVID-19 à la fin mars 2024.

À la lumière du taux directeur actuel de la BNS, une augmentation n'est pas exclue.

Conformément à l'article 4, alinéa 2 de la loi fédérale sur les crédits garantis par un cautionnement solidaire à la suite du coronavirus (LCaS-COVID-19), les taux d'intérêt des crédits COVID-19 sont examinés annuellement au 31 mars par le Conseil fédéral sur proposition du Département fédéral des finances et adaptés en fonction de l'évolution du marché. Le Secrétariat d'Etat aux questions financières internationales (SFI) au sein du Département fédéral des finances (DFF) est responsable de cette activité. Il nous tient à cœur de vous informer suffisamment tôt quant à une éventuelle adaptation des taux d'intérêt.

A l'origine

Lors du lancement des aides financières en mars 2020, les taux d'intérêt étaient de 0,0 % pour les crédits jusqu'à 500 000 francs et de 0,5 % pour les crédits supérieurs à 500 000 francs. En 2021 et 2022, des examens ont été effectués chaque année au 31 mars, sans qu'aucune adaptation des taux d'intérêt des crédits COVID-19 ne soit nécessaire, car à ces moments-là, les taux d'intérêt pertinents étaient

négatifs. Le Conseil fédéral prend en compte, entre autres, le taux directeur de la Banque nationale suisse (BNS) lors de la fixation des taux d'intérêt. Celui-ci a été relevé cinq fois depuis l'été 2022 et se trouve actuellement à 1,75 %. En raison notamment de la hausse du taux directeur de la BNS, le Conseil fédéral avait décidé au 31 mars 2023 d'augmenter les taux d'intérêt de 0,0 à 1,5 % pour les crédits COVID-19 jusqu'à 500 000 francs et de 0,5 à 2 % pour les crédits COVID-19 supérieurs à 500 000 francs.

Augmentation des taux en prévision

Nous tenons à souligner qu'une nouvelle adaptation des taux d'intérêt des crédits COVID-19

pourrait intervenir fin mars 2024. À la lumière du taux directeur actuel de la BNS, une augmentation n'est pas exclue. En tant qu'associations économiques et chambres de commerce, vous jouez un rôle important dans la transmission d'informations pertinentes à vos membres. Nous vous prions donc de bien vouloir transmettre cette communication sur l'éventuelle adaptation des taux d'intérêt des crédits COVID-19 à vos membres, afin qu'ils puissent se préparer en conséquence.

Michael Manz (SFI)
Erik Jakob (SECO)



L'indice suisse

Valeur de l'indice
au 1^{er} trimestre 2024 : 100 pts

Variation par rapport au
trimestre précédent : -0,8 %

Variation par rapport au
même trimestre de l'année
précédente : -0,5 %

En 2024, le chiffre d'affaires du secteur principal de la construction devrait atteindre 23,17 milliards de francs selon l'indice de la construction. Les prix de la construction devraient légèrement augmenter cette année, peut-être de 1 à 2 %, ce qui entraînerait un recul un peu plus marqué du chiffre d'affaires en termes réels. Selon les prévisions, l'activité de construction dans le bâtiment diminue de 2,5 pour cent. Les causes en sont la construction de logements (-3,4%) et la construction économique (-1,9%), le bâtiment public (+1%) ne pouvant pas compenser ces pertes.

Année Trimestre	2022				2023				2024	Variation en point d'indice par rapport au	
	I	II	III	IV	I	II	III	IV	I	4 ^e trimestre 2023	1 ^{er} trimestre 2023
Indice de la construction	99	99	98	99	100	102	102	100	100	-0,8 % ↘	-0,5 % ↘
Bâtiments	97	97	98	99	100	101	101	100	100	+0,2 % ↗	0,0 % →
Logements	94	94	95	97	100	102	103	101	101	-0,1 % ↘	+1,1 % ↗
Autres secteurs	102	104	103	102	100	97	95	95	97	+2,5 % ↗	-2,8 % ↘
Bâtiments publics	97	100	101	101	100	100	101	103	101	-2,4 % ↘	+0,9 % ↗
Génie civil	101	100	99	99	100	102	104	101	99	-1,9 % ↘	-1,0 % ↘

Construction de logements

La hausse des taux d'intérêt et des coûts de construction a réduit l'attrait de l'immobilier pour les investisseurs. Même la hausse des loyers n'a pas pu compenser ce phénomène jusqu'à présent. De nos jours, les coûts moyens de construction d'un logement sont environ un quart plus élevé qu'il y a cinq ans. C'est le résultat du manque de terrain à bâtir, de l'augmentation des coûts des matériaux et des intrants, d'une logistique plus exigeante dans les zones de construction urbaines et d'un plus grand nombre d'oppositions. Seuls le Tessin et la Suisse orientale ont enregistré davantage de demandes de permis de construire. C'est pourquoi nous prévoyons une baisse de l'activité de construction en 2024

dans le segment du logement.

Couplée à une forte immigration (environ 100 000 personnes supplémentaires nettes en Suisse en 2023), la conséquence sera une nouvelle baisse des logements vacants et une hausse des loyers proposés pour les nouveaux logements et lors du changement de locataire. Les logements locatifs ne sont pas seulement rares pour les ménages à revenus relativement faibles, mais aussi pour la classe moyenne. Pour les appartements en copropriété et les maisons individuelles, l'offre est encore moins abordable et la hausse des prix devrait se poursuivre à un rythme modéré. En résumé, le secteur de la construction de logements devrait réaliser un chiffre d'affaires de 3,4 % inférieur à celui de l'année précédente.

Construction économique

En 2024, l'emploi devrait croître d'un peu plus de 0,5 % en Suisse, soit moins que les années précédentes. Cette croissance se traduira par une demande d'espace supplémentaire pour les bureaux et autres postes de travail moins important que celle à laquelle on était habitué dans le passé en raison du home office et du desk sharing. Les loyers proposés pour les surfaces de bureaux ont baissé au cours des quatre dernières années et devraient encore plus ou moins stagner en 2024. La direction économique de la Suisse fait actuellement du surplace et seule une petite croissance est attendue pour l'ensemble de l'année. Tout cela entraîne une baisse de 1,9 % de l'activité de construction dans le secteur du bâtiment économique.

de la construction

Bâtiment public

Le secteur du bâtiment public a toujours connu de fortes fluctuations au cours des dernières décennies. Actuellement, les signes indiquent une croissance positive de 1,0 % en 2024. La population ne cesse de croître et les besoins en capacités pour l'éducation, la santé et autres augmentent. Depuis 2021, le volume en francs mesuré par les demandes de permis de construire correspondantes a augmenté de 50 %. Des taux de croissance positifs sont observés dans presque tous les cantons. Comme

pour la Confédération, le budget de certains cantons et communes est tendu, c'est pourquoi il reste à voir si toutes ces demandes de permis de construire seront effectivement réalisées ou si elles seront encore retardées ou réduites.

Travaux publics

Au cours des 20 dernières années, la population a augmenté de 20 %, mais la longueur des routes et des voies ferrées n'a augmenté que de 1 % et 6 % respectivement. Il y a un besoin de rattrapage dans le génie civil si l'on veut

éviter de nouvelles heures d'embouteillage et des trains bondés. En 2022, les pouvoirs publics ont dépensé 1 575 francs par habitant en termes réels (données plus récentes non disponibles), ce qui est moins que les quatre années précédentes. En 2023, les suppléments publics étaient au même niveau que l'année précédente. Au total, l'activité de construction dans le segment du génie civil public devrait augmenter de 1,1 % en 2024. Le secteur public devrait donc globalement croître d'environ 1 %, tandis que le sec-

teur privé devrait légèrement se contracter.

Génie civil privé

Le secteur du génie civil privé comprend notamment les travaux d'excavation, il évolue de la même manière que la construction de logements, le poids lourd du bâtiment. C'est pourquoi ce secteur n'échappe pas au ralentissement de l'activité de la construction de logements. Avec -1,3 %, le recul est toutefois moins prononcé.

(source : SSE)

PUB



CONFORT, ÉLÉGANCE ET HIGH-TECH TOUT EN UN

Sika ComfortFloor® Aton FX – SOL UNIQUE EXCLUSIF À L'ASPECT MINÉRAL

Le design contemporain séduit par des alternatives attrayantes aux revêtements de sol traditionnels. Sika ComfortFloor® allie design et haute performance de manière élégante. Sika ComfortFloor® Aton FX dégage une agréable sensation de confort grâce à ses couleurs sobres. Il se distingue par des propriétés très variées telles que l'acoustique, la résistance à l'usure, la facilité de nettoyage et agréablement chaud sous le pied. La solution intelligente pour un sol élégant sans joints, à l'aspect minéral.

www.sika.ch

BUILDING TRUST



Gessler

1859

Passez du virtuel à la réalité du papier



IMPRIMERIE GESSLER SA | 1950 SION
027 327 72 33 | info@gesslersa.ch | www.gesslersa.ch

GPG
GYPSERIE PEINTURE GENÈVE

SAVE THE DATE

2^{EME} EDITION DU
TOURNOI DE FOOTBALL
DE LA GPG CUP



22 JUIN 2024
CENTRE SPORTIF DU GRAND DONZEL

Agenda 2024

26 avril	Assemblée générale AVMPP (VS)
15 mai	Assemblée générale ANEPP (NE)
23 mai	Assemblée générale GVEPP (VD)
27 mai	Session ordinaire des Chambres fédérales (3 semaines)
30 mai	Assemblée générale GPG (GE)
9 juin	Votations fédérales
22 juin	GPG Cup (Genève)
30 août	Assemblée des délégués FREPP (FR)
9 septembre	Session ordinaire des Chambres fédérales (3 semaines)
22 septembre	Votations fédérales
24 novembre	Votations fédérales
2 décembre	Session ordinaire des Chambres fédérales (3 semaines)

Les opinions exprimées dans les publiereportages du FREPP Info n'engagent que leurs auteurs et ne reflètent pas nécessairement l'opinion de la rédaction ou de la Fédération suisse romande des entreprises de plâtrerie-peinture (FREPP).

Impressum

Editeur: Fédération suisse romande des entreprises de plâtrerie-peinture, rue de la Dent-Blanche 8 – 1950 Sion

Périodicité: trimestrielle

Abonnement: Fr. 39.20 par année (HT)
T 027 322 52 60 – info@frepp.ch – www.frepp.ch

Direction

Marcel Delasoie, directeur
T 027 322 52 62 – marcel.delasoie@frepp.ch

Edition et administration

Romy Hintz, adjointe de direction
T 027 322 52 64
romy.hintz@frepp.ch

Rédaction, conception et publicité

Xavier Saillen, responsable d'édition
T 027 322 52 66 – xavier.saillen@frepp.ch

Publicité

Suisse alémanique: Stumpp Medien AG
T 044 858 38 00 – info@stumppmedien.ch

© Copyright FREPP

La reproduction, même partielle, des textes et illustrations n'est autorisée qu'avec l'accord de la rédaction et l'indication de la source.

Inspiré par la nature.

ExpoSol Wohnraumfarbe

Peinture d'intérieur au silicate, basée sur
la technologie SOL

Exempte de substances à effet fogging. Convient
notamment aux espaces d'habitation sensibles.



Peinture d'intérieur au silicate, diluable à l'eau, sans solvant ni agent de
conservation avec additif TopAir pour filtrage des polluants atmosphériques –
la solution idéale pour les personnes souffrant d'allergies.

SATINA AQUA 20

La nouvelle peinture de finition à base de résine alkyde diluable à l'eau réunit les avantages appréciés d'une vernis contenant des solvants dans une formule diluable à l'eau.

- finition satinée de très grande qualité
- très résistant aux rayures et estafilades
- pas de ramollissement ni de «poissage», y compris en cas de sollicitation forte due au toucher
- pas d'odeur de solvant
- composé à 67 % de matières premières renouvelables (NAWARO)

Plus d'informations:

